



МІНІ КУЛЬТИВАТОР



Інструкція з експлуатації

ЗА ТОЧНЕ СКЛАДАННЯ, А ТАКОЖ ЗА БЕЗПЕЧНЕ ТА ЕФЕКТИВНЕ ВИКОРИСТАННЯ МІНІ-КУЛЬТИВАТОРА ВІДПОВІДАЄ ВЛАСНИК.

Відповідальність власника:

- Прочитайте та дотримуйтесь усіх інструкцій з техніки безпеки.
- Ретельно дотримуйтесь усіх інструкцій щодо збирання.

Початкова інформація

За точне складання, а також за безпечне та ефективне використання мінікультиватора відповідає власник

- Прочитайте та дотримуйтесь інструкцій з техніки безпеки.
- Ретельно виконуйте всі інструкції з техніки безпеки.
- Виконуйте технічне обслуговування міні-культиватора відповідно до вказівок та графіка, наведеного в цьому Посібнику з експлуатації.
- Переконайтеся, що будь-хто, хто використовує міні-культиватор, знайомий із керуванням та заходами безпеки.

Особлива інформація

У вашому посібнику містяться спеціальні статті, покликані привернути увагу до потенційних небезпек, пов'язаних з безпекою, пошкодженням техніки, а також корисна інформація з експлуатації та обслуговування. Уважно прочитайте всю інформацію, щоб уникнути травм та пошкодження машини.

УВАГА

Уникайте травм! Цей символ і текст вказують на потенційну небезпеку або смерть користувача або сторонніх осіб, які можуть виникнути у разі ігнорування небезпек чи інших процедур.

ВАЖЛИВО

Уникайте пошкоджень! Цей текст використовується, щоб повідомити власника про дії або умови, які можуть призвести до пошкодження техніки.

ПРИМІТКА:

У посібнику користувача наводиться загальна інформація, яка може допомогти користувачеві в експлуатації або обслуговуванні техніки.

ПОПЕРЕДЖЕННЯ

Вихлопні гази цього продукту містять хімічні речовини, які викликають рак або інші порушення репродуктивної системи.

Важливі заходи безпеки. Будь ласка, прочитайте цей розділ уважно.



Цей символ вказує на важливі інструкції з безпеки, недотримання яких може поставити вашу особисту безпеку. Перш ніж намагатися використати обладнання, прочитайте та дотримуйтесь інструкцій у цьому посібнику.

- Цей символ вказує на важливі інструкції з безпеки, недотримання яких може поставити під загрозу вашу особисту безпеку. Перш ніж намагатися використати обладнання, прочитайте та дотримуйтесь інструкцій у цьому посібнику.
- Зуби культиватора не повинні обертатися під час роботи двигуна на холостому ходу. Якщо вони обертаються під час роботи двигуна на холостому ходу, зв'яжіться з дилером для отримання інструкції.
- При роботі з культиватором одягайтеся відповідним чином. Завжди носіть міцне взуття. Ніколи не носіть сандалі, кросівки або відкрите взуття і ніколи не працюйте на культиваторі босоніж. Не носіть вільний одяг, який може зачепитися за рухомі частини. Завжди надягайте захисні окуляри для захисту очей.
- Завжди тримайте руки, ноги, волосся та вільний одяг подалі від рухомих частин двигуна та культиватора.
- Не дозволяйте дітям керувати міні-культиватором. Не дозволяйте дорослим керувати міні-культиватором без відповідних інструкцій.
- Не використовуйте будь-яке силове обладнання у стані алкогольного чи наркотичного сп'яніння.
- Слідкуйте, щоб усі гвинти, гайки та болти були затягнуті.
- Двигун повинен бути вимкненим і охолодженим, дріт свічки запалення необхідно від'єднати від свічки запалення перед тим, як робити будь-які спроби ремонту або регулювання.
- Температура глушника та поблизу деталей може перевищувати 65°. Уникайте дотику з цими деталями.
- Ніколи не запускайте двигун у приміщенні чи закритому приміщенні. Вихлоп двигуна містить окис вуглецю, смертельний газ.
- Уважно огляньте оброблювану площу та видаліть всі сторонні предмети. Не вирощуйте рослини над підземними комунікаціями, включаючи водогін, газ, електричні кабелі або труби. Не експлуатуйте міні-культиватор на ґрунті з великими каменями та сторонніми предметами, які можуть пошкодити обладнання.
- Якщо якийсь предмет застряг у зубцях, вимкніть двигун, від'єднайте дріт від свічки запалення і безпечно закріпіть його, дайте йому охолонути, перш ніж видалити сторонній предмет.

ЗАХОДИ ЗАСТЕРЕЖЕННЯ ПІД ЧАС РОБОТИ З ДВИГУНОМ

Попередження про отруєння чадним газом

Всі двигуни містять у вихлопних газах окис вуглецю

Окис вуглецю - це смертельний, безсмачний газ без запаху, який може бути присутнім, навіть якщо ви не відчуваєте запаху і не бачите вихлопних газів двигуна. Рівні окису вуглецю, які можуть бути смертельними, можуть знаходитися в закритому приміщенні з поганою вентиляцією протягом декількох днів. Будь-який рівень окису вуглецю при вдиханні може викликати головний біль, сонливість, нудоту, запаморочення, сплутаність свідомості і, зрештою, смерть. Якщо ви відчуваєте якісь із цих симптомів, негайно зверніть за медичною допомогою.

Запобігання отруєнню чадним газом

- Ніколи не запускайте двигун у закритому приміщенні.
- Ніколи не намагайтеся вентилювати вихлоп двигуна у приміщенні. Окис вуглецю може дуже швидко досягти небезпечного рівня.
- Ніколи не запускайте двигун на відкритому повітрі, де вихлопні гази можуть потрапляти до будівлі
- Ніколи не запускайте двигун у погано вентиляваному приміщенні, де вихлопи оточують робочу зону.
- Ніколи не запускайте двигун у закритому або частково закритому приміщенні. (Включаючи: будівлі, закриті з однієї або декількох сторін, під наметами, навісами для автомобілів або підвалами).
- Завжди запускайте двигун так, щоб вихлопна труба та глушник були спрямовані убік від користувача.
- У жодному разі не спрямовуйте глушник вихлопу на будь-кого. Люди завжди повинні бути на відстані кількох метрів від працюючого двигуна та його навісного обладнання.

Пожежі і безпечне користування бензином

Паливо та його пари легко спалахують. Ніколи не використовуйте паливо там, де може бути іскра або полум'я. Ніколи не використовуйте паливо там, де може виникнути потенційне джерело горіння. (Приклади: гаряча вода або обігрівачі, сміття, електродвигуни тощо). Щоб уникнути спалаху, не допускайте потрапляння полум'я та іскор у двигун і паливо. Пальне поширюється дуже швидко і дуже вибухонебезпечно.

Запобігання загорянню бензину

- Ніколи не заправляйте паливний бак у приміщенні. (Приклади: підвал, гараж, сарай, будинок, веранда тощо)
- Завжди заправляйте паливний бак поза приміщенням у добре вентиляваному місці.
- Ніколи не знімайте кришку паливного бака та не доливайте паливо під час роботи двигуна. Заглушіть двигун і дайте йому охолонути перед заливкою.
- Ніколи не зливайте паливо із двигуна у закритому приміщенні
- Перед запуском завжди витирайте надлишки (пролиті) палива з двигуна. Негайно витирайте пролите паливо.
- Після очищення та перед запуском дайте просохнути пролитому паливу.

- Після очищення та перед запуском дайте просохнути пролитому паливу.
- Перед запуском двигуна дозвольте вихлопним газам/парам залишити робочу зону.
- Перед запуском та використанням двигуна перевірте правильність встановлення кришки паливного бака.
- Завжди запускайте двигун із правильно встановленою кришкою паливного бака.
- Завжди відкручуйте вентиляційний гвинт кришки бензобака під час роботи двигуна.
- Ніколи не палите при заправці паливного бака двигуна.
- Запобігайте спалаху та вибуху через статичний електричний розряд. Використовуйте тільки не- металеві переносні паливні контейнери.
- Не зберігайте двигун без кришки бензобаку в приміщенні. Паливо та його пари дуже вибухонебезпечні.
- Під час зберігання щільно закрутіть гвинт кришки бензобака.
- Ніколи не зливайте паливо з бака двигуна.
- Ніколи не відкачайте паливо через рот, щоб злити з бака.
- Дозволяйте лише дорослим заправляти паливний бак.
- Ніколи не дозволяйте дітям або особам, які перебувають у стані алкогольного чи наркотичного сп'яніння заправляти двигун.
- Ніколи не дозволяйте дітям заправляти двигун.
- Зчеплення передаватиме максимальну потужність приблизно через дві години нормальної роботи. Протягом цього періоду обкатки може статися пробуксування зчеплення. Для ефективної роботи зчеплення не повинно містити олії чи іншої вологи.

Опіки та пожежі

Кожух глушника та інші частини двигуна сильно нагріваються під час роботи двигуна. Ці деталі залишаються дуже гарячими після зупинки двигуна.

Запобігання опікам та пожежам

- Ніколи не знімайте кожух із двигуна.
- Ніколи не торкайтеся кожуха двигуна, тому що він дуже гарячий і може спричинити серйозні опіки.
- Ніколи не торкайтеся частин двигуна, які стають гарячими після роботи.
- Завжди тримайте різні матеріали подалі від кожуха глушника та інших частин двигуна, щоб уникнути загоряння.

УВАГА! 

Уникайте травм! Гарячі гази є простим побічним продуктом роботи каталітичного нейтралізатора. Дотримуйтеся усіх інструкцій з техніки безпеки, щоб запобігти опікам та займанням.

Дії для роботи двигуна або міні культиватора

УВАГА! 

Забороняється переробляти/ модифікувати двигун або міні-культиватор: Уникайте травм! Ніколи не переробляйте та не модифікуйте двигун із заводу. У разі модифікації чи переробки можливі серйозні травми чи смерть.

УВАГА

Уникайте травм! При проведенні робіт або заміні деталей двигуна або міні-культиватора необхідно завжди від'єднувати дріт свічки запалення від свічки запалення та тримати його подалі від свічки запалювання.

1. Вимкніть вимикач двигуна.
2. Від'єднайте дріт свічки від свічки.
3. Надійно розташуйте від'єднаний дріт свічки запалення подалі від свічки та будь-яких металевих деталей. Це необхідно робити завжди, інакше може виникнути дуга між дротом свічки запалення та металевими частинами.
4. Замініть або відремонтуйте двигун або міні-культиватор.
5. Перевірте всі деталі, які було відремонтовано або знято під час ремонту, що вони надійно закріплені та правильно встановлені.
6. Замініть дріт свічки запалювання.

ПРИМІТКА: Усі запасні частини повинні постачатись із заводу. Ніколи не замінійте деталі, не призначені спеціально для двигуна або міні-культиватора.

НАКЛЕЙКА БЕЗПЕКИ

Цей міні-культиватор був розроблений та виготовлений так, щоб забезпечити вам безпеку та надійність.

Прочитайте цей посібник та інструкції з техніки безпеки, що містяться в ньому. Це надасть вам необхідні базові знання для безпечної та ефективної експлуатації цього обладнання. Ми розмістили на культиваторі наклейку з техніки безпеки, щоб нагадувати вам про цю важливу інформацію під час роботи з агрегатом..

Це важлива наклейка з техніки безпеки проілюстрована нижче і показана тут, щоб допомогти вам ознайомитися зі змістом техніки безпеки, яку ви будете виконувати під час звичайних операцій з культивації. Подивіться на цю наклейку, якщо у вас є питання щодо її значення або дотримання цих інструкцій, ще раз прочитайте повний текст інструкції з техніки безпеки в цьому посібнику або зверніться до місцевого дилера.

Якщо ця наклейка стане нечитаною через знос, випадання або інше пошкодження, використовуючи міні-культиватор, використовуйте надану інформацію про номер деталі, щоб замовити наклейку у місцевого уповноваженого дилера. Ці наклейки легко наносяться і будуть служити постійним візуальним нагадуванням для вас та інших, хто використовуватиме обладнання, про необхідність дотримуватися інструкцій з техніки безпеки, які допоможуть вам безпечно та ефективно працювати з вашим міні-культиватором.



РОЗПАКУВАННЯ МІНІ-КУЛЬТИВАТОРА

1. Обережно вийміть міні-культиватор із коробки, видаліть пакувальний матеріал розріжте всі стяжки, що утримують елементи керма на міні-культиваторі в зборі.

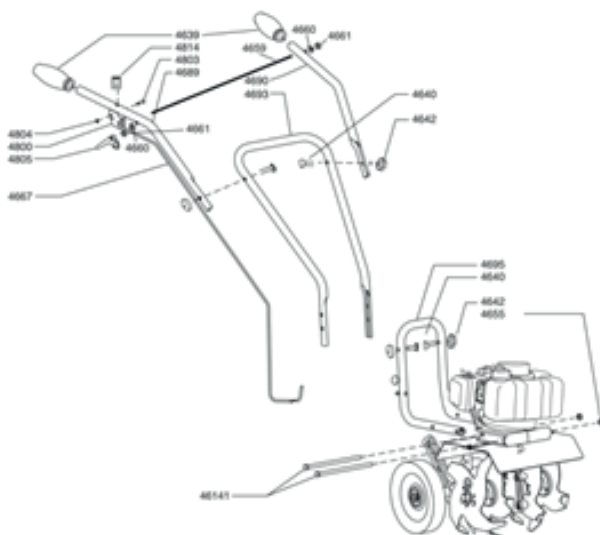
СКЛАДАННЯ

1. Поставте міні-культиватор у зборі вертикально, зубами та колесами на рівну поверхню. Колеса повинні бути встановлені в нижнє положення. ЗАБОРОНЯЄТЬСЯ розміщувати міні-культиватор на високій поверхні, де він може впасти та заподіяти матеріальні збитки або травми.

2. Приєднайте нижню вісь, помістіть її в нормальне положення і вставте болти (46141), гайки (), зберіть нижню вісь. Див. мал. 1.

3. За допомогою двох гайок із трійниковою рукояткою (4640) та двох болтів (4642) прикріпіть середню вісь (4693) до нижньої осі (4695), яка вже прикріплена до вузла міні-культиватора. Див. мал. 1. Середню вісь можна встановити у двох положеннях: високому та низькому. ЗАБОРОНЯЄТЬСЯ надмірно затягувати гайки трійникової ручки.

4. Перед встановленням верхньої ручки поставте важіль, спочатку встановіть рівень (4659), а потім прикріпіть кермо (4689 і 4690) до середнього керма, використовуючи дві гайки, що залишилися, трійникової ручки, болти і вигнуті гайки. Див. мал. 1. ЗАБОРОНЯЄТЬСЯ затягувати гайки трійникової ручки.
малюнок 1



ПІДГОТОВКА ДВИГУНА ДО ЗАПУСКУ

БЕНЗИН ТА ОЛІЯ

ЯКІСТЬ

Для роботи двигуна необхідно використовувати високоякісну олію для двотактних двигунів, щоб забезпечити правильну роботу двигуна протягом усього терміну служби. Використовуйте лише неетильоване паливо вищого класу або модифіковане паливо. Воно може містити до 10% етанолу, 10% бензолу. ЗАБОРОНЯЄТЬСЯ використовувати метанол або етильоване паливо.

Поєднання

Запустіть міні-культиватор із співвідношенням 40:1. ЗАБОРОНЯЄТЬСЯ використовувати суднову олію для двотактних двигунів. Див Таб. 1

Таблиця 1

Бензин	Олія	Співвідношення
3.7 літри	59.1 мл	40:1
7.5 літри	147.9 мл	40:1
18.9 літри	384 мл	40:1

Змішування палива та заправка паливного бака

УВАГА

Уникайте травм! Ніколи не зберігайте двигун із паливом у приміщенні. Паливо та його пари легкозаймисті.

УВАГА

Уникайте травм! Ніколи не змішуйте паливо у баку двигуна. Використовуйте лише неметалеві переносні паливні контейнери.

УВАГА

Уникайте травм! Тільки доросла людина поводить з двигуном та заправляє його паливом.

Змішування палива

1. Паливо необхідно змішувати у ємності на відкритому повітрі у добре вентиляваному приміщенні.
2. Залийте сертифікований паливний контейнер $\frac{1}{4}$ рекомендованого палива.
3. Додайте рекомендовану кількість олії для 2-тактних двигунів. ЗАБОРОНЯЄТЬСЯ ВИКОРИСТОВУВАТИ ОЛІЮ ДЛЯ ДВОХТАКТНИХ ЧОВНИЧНИХ МОТОРІВ.
4. Закрутіть кришку контейнера щільно.
5. Струсіть ємність для змішування палива та олії.
6. Повільно відкрутіть кришку для видалення повітря. Додайте частину вимог до палива.
7. Витріть пролите паливо або олію і дайте парам випаруватися перед переміщенням або транспортуванням.

УВАГА

Уникайте травм! Завжди працюйте з бензином у добре вентиляваному приміщенні, на відкритому повітрі, далеко від вогню та іскор.

ВАЖЛИВО

У цьому двигуні використовується суміш бензину та олії. **ЗАБОРОНЯЄТЬСЯ** працювати виключно на бензині, це може призвести до пошкодження двигуна.

Заправка паливного баку

1. Вимкніть двигун, дайте йому охолонути перед заправкою паливного бака.
2. Перемістіться у добре вентиляване місце на відкритому повітрі, далеко від вогню та іскор.
3. Видаліть сміття навколо кришки палива.
4. Повільно відкрутіть кришку паливного бака. Покладіть ковпачок на чисту, суху поверхню.
5. Обережно долийте паливо, не проливаючи його.
6. Не заправляйте бензобак повністю, дайте розширитися паливу.
7. Негайно закрийте кришку бака та затягніть. Витріть пролите паливо і дайте баку висохнути перед запуском двигуна.

УВАГА

Уникайте травм! Не запускайте двигун, якщо розлилося паливо. Витріть надлишки пального і дайте висохнути.

Запуск та зупинка двигуна

1. Перемістіть двигун у добре вентиляване місце на відкритому повітрі, щоб запобігти отруєнню чадним газом.
2. Перемістіть в місце подалі від вогняної іскори, щоб уникнути запалення парів.
3. Видаліть сміття з отвору повітряного фільтра та кришки паливного бака, щоб забезпечити належний потік повітря.
4. Встановіть перемикач у положення ON.

УВАГА

Уникайте травм! Завжди працюйте з бензином у добре вентиляваному приміщенні, на відкритому повітрі, далеко від вогню та іскор.

5. ПРАЙМЕР:

- При використанні праймера для підкачування, праймер повинен повністю повернутись у вихідне положення між натисканнями.
- Дросель повинен знаходитися в положенні вимкнено або увімкнено при натисканні або використанні праймера заправного насоса.
- Перший запуск: Запуск нового двигуна вперше або після закінчення бензину, заправте його 3 рази.

Холодний запуск: запустіть двигун після того, як він недовго простоявав зберігався з паливом в баку, заправте його 1 раз при температурі вище 12 ° або 2 рази при температурі нижче 12 °.

Теплий запуск: не використовуйте праймер або повітряну заслінку, якщо у двигуні не закінчився бензин або він не охолонув повністю. Відбудеться затоплення двигуна.

6. ДРОСЕЛЬ:

- Положення дросельної заслінки визначається переміщенням важеля повітряної заслінки.
- Теплий запуск: не потребує використання дроселя

УВАГА 

Уникайте травм! Трос стартера може спричинити непередбачений ривок у бік двигуна. Виконуйте вказівки, щоб уникнути травм.

7. Для ручного запуску- візьміться за ручку стартера і повільно потягніть, доки вона не потягнеться сильніше. Не давайте їй втягнутися назад, потягніть за мотузку. Дайте їй дуже повільно повернутись у вихідне положення. Повторюйте цей крок щоразу під час натягу троса стартера.

8. Збільшуйте віддачу, доки двигун не запуститься або не запрацює.

ПРИМІТКА : якщо двигун не запускається після 5-6 спроб, натисніть на праймер 1 раз і знову потягніть за важіль стартера.

9. Після запуску двигуна переведіть важіль повітряної заслінки в положення "ПОЛОВИНА ДРОСІЛЬНОЇ ЗАСЛОНКИ".

УВАГА 

Уникайте травм! Ніколи не залишайте двигун без нагляду. Вимкніть після кожного використання.

УВАГА 

Уникайте травм! Ніколи не переносьте міні-культиватор з одного місця на інше при працюючому двигуні.

ЗВИЧАЙНІ ОПЕРАЦІЇ

1. Муфта передає максимальну потужність приблизно за дві години нормальної роботи. Протягом цього періоду обкатки може статися пробуксування зчеплення. Для ефективної роботи зчеплення не повинно містити олії та іншої вологи.
2. Культивуйте без надмірного навантаження на агрегат. Міні-культиватор найбільш ефективно працює з масою самого агрегату.
3. Ніколи не запускайте двигун у приміщенні. Вихлопні гази смертельно небезпечні.

Ваш міні-культиватор оснащений ковпачком гвинтового типу із ручним скиданням бензину.

1. Перед запуском двигуна поверніть гвинт у верхній частині кришки бензобака на 2-3 оберти (проти годинникової стрілки) у положення вентиляції. НЕ повертайте гвинт до упору (4-5 оборотів проти годинникової стрілки). Щоб бензин не пролився під час використання, переконайтеся, що газова кришка щільно загвинчена, а гвинт кришки бензобака знаходиться в вентиляційному положенні.
2. Після використання міні-культиватора та перед тим, як прибрати або транспортувати його у транспортному засобі, щільно закрутіть гвинт кришки бензобака та кришку бензобака (за годинниковою стрілкою). Це запобігає витоку бензину під час зберігання.

УВАГА 

Щоб запобігти випадковому запуску:

Уникайте травм! Перед перевіркою та регулюванням двигуна або обладнання двигуна, необхідно вимкнути його та охолодити, а дріт свічки запалення від'єднати від свічки запалення.

УВАГА 

Уникайте травм! Температура глушника та прилеглих деталей може перевищувати 65°. Уникайте цих місць.

УВАГА 

Уникайте травм! Перевіряйте міні-культиватор на наявність ослаблених болтів. Тримайте ці предмети затягнутими.

Обслуговування міні-культиватора

1. Коробка передач має 29 мл мастила, встановленого на заводі. Рекомендується щорічно розбирати картер трансмісії та перевіряти рівень мастила. Рекомендується використовувати високоякісне літєве мастило, яке можна купити в більшості автомобільних та господарських магазинів. НЕ ПЕРЕЛІЙТЕ.
2. Тримайте гвинти, гайки та болти затягнутими.
3. Для роботи в холодну погоду, зберігайте пристрій у прохолодному місці. Перенесення пристрою з теплого місця в холодне може спричинити утворення шкідливого конденсату.

ОБСЛУГОВУВАННЯ ДВИГУНА

УВАГА

Уникайте травм! Ніколи не зберігайте двигун з повним баком всередині будівлі. Можуть бути потенційні іскри для запалення палива та його парів.

УВАГА

Уникайте травм! Обслуговування та ремонт двигуна та міні-культиватора має виконувати доросла людина.

УВАГА

Уникайте травм! Перед виконанням будь-якого ремонту чи технічного обслуговування двигун необхідно вимкнути, охудити та від'єднати дрiт свічки запалювання.

СИСТЕМА ОХОЛОДЖЕННЯ

- Усі деталі системи охолодження повинні бути очищені від сміття перед кожним використанням.

Повітряні фільтри

Ніколи не запускайте двигун без правильно встановленого повітряного фільтра. Додаткове зношування та відмова двигуна можуть статися, якщо на двигуні не встановлено повітряний фільтр.

- Виконуйте технічне обслуговування повітряного фільтра кожні 3 місяці експлуатації. Щоденно очищайте масляний фільтр у разі сильної запиленості
- Етапи очищення повітряних фільтрів

ВАЖЛИВО

Ніколи не перекручуйте повітряні фільтри під час чищення. Завжди натискайте.

1. Промийте в теплій воді з м'яким милом, доки бруд та сміття не будуть видалені.
2. Фільтр під час миття не перекручувати.
3. Висушіть фільтр, обгорнувши його чистою тканиною і натиснувши на фільтр, доки він не стане сухим.
4. Нанесіть олію на весь фільтр.
5. Видаліть надлишки олії, натиснувши на фільтр.
6. Приєднайте фільтр та кришку фільтра до двигуна.

СВІЧКА ЗАПАЛЮВАННЯ

- Перевіряйте свічку запалювання на початку кожного сезону.
1. Перед зняттям видаліть бруд та сміття навколо свічки запалювання.
 2. Зніміть свічу запалювання і замініть її в наступних випадках: електроди з ямками, якщо обгортали електроприводи, якщо тріснули фарфорові відкладення навколо електродів.
 3. Перевірте свічку запалювання на предмет належного зазору (від 0,0635 до 0,0762 мм).
 4. Після перевірки свічки запалювання встановіть її або нову свічку запалювання і надійно затягніть.

ПРИМІТКА: НАДМІРНО ЗАТЯГУВАТИ НЕ ТРЕБА!

ПРИМІТКА: СВІЧКА ЗАПАЛЮВАННЯ – L7TC.

КАРБЮРАТОР

- Ніколи не змінюйте заводські установки карбюратора.

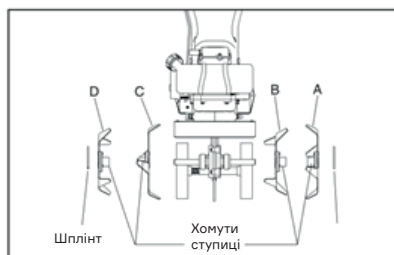
ЗНЯТТЯ ТА ВСТАНОВЛЕННЯ ЗУБІВ

Щоб зняти зуби

1. Зніміть шплінти з кожного кінця зубчастого валу.
2. Зніміть чотири зуби з валу.

Для встановлення зуб'я

1. Спочатку надягніть внутрішні зуби на кожен кінець валу. На одному внутрішньому зубці проштампована буква "В", а на іншому - "С".
2. Потім надягніть зовнішній зуб "А" та зуб "D" на кожен кінець валу. Сійки повинні бути встановлені в правильному порядку, щоб вони розташувалися ліворуч А, В, С, D, якщо дивитися з боку користувача на міні-культиватор. Переконайтеся, щоб втулки маточок на правій та лівій парах зубів були звернені один до одного, щоб між ними була достатня відстань, див. малюнок 3.
3. Вставте шплінти в отвори на кожному кінці вала зі стійками, щоб зафіксувати внутрішні зуби.



малюнок 3

РЕГУЛЮВАННЯ КОЛІС

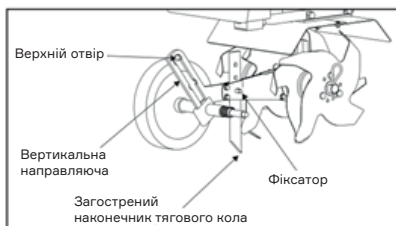
Колеса міні-культиватора можна відрегулювати в одне із трьох положень. Найнижче положення коліс використовується для транспортування міні-культиватора гладкою, рівною поверхнею при непрацюючому двигуні. Два вищі положення використовуються при обробці ґрунту і допомагають стабілізувати агрегат при культивуванні на різній глибині. Див. малюнок 6. Щоб відрегулювати колеса вгору або вниз, див. малюнки 4 та 5.

1. Потягніть фіксуючу металеву втулку до пружини, поки вона не вийде з одного з трьох отворів вертикальної напрямної.
2. Посуньте колесо вгору або вниз у бажане положення і відпустіть фіксуючу металеву втулку, доки вона не зафіксується в одному з трьох отворів вертикальної напрямної.

Опорний стовп використовується для регулювання глибини обробки та запобігання ривку міні-культиватора вперед під час роботи. Опір поступальному руху буде найбільшим, коли опорний стовп встановлений у нижнє положення, що дозволяє проводити глибшу культивування.

Малюнок 4. Щоб відрегулювати опорний стовп.

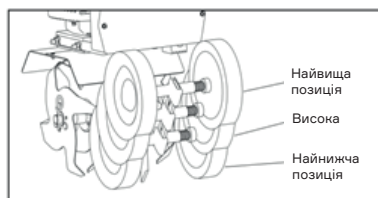
1. Витягніть штифт із отвору для кріплення рухомого стрижня.
2. Розташуйте рухомий стрижень так, щоб загострений кінець був спрямований вниз.
3. Вставте штифт в отвір, який досягає бажаної глибини.



малюнок 4



малюнок 5



малюнок 6

ТРАНСПОРТУВАННЯ МІНІ-КУЛЬТИВАТОРА

1. Ніколи не транспортуйте двигун у замкнутому просторі чи транспортному засобі. Паливо та його пари можуть спалахувати, що може призвести до серйозних травм та смерті.
2. Якщо у паливному баку є паливо, перевозіть його у відкритому автомобілі у вертикальному положенні.
3. Якщо транспортування в закритому автомобілі, злийте паливо у контейнер для бензину. **ЗАБОРОНЯЄТЬСЯ** відкачувати через рот.
4. Запустіть двигун, щоб витратити паливо в карбюраторі та паливному баку. Завжди запускайте двигун у добре вентильованому місці.
5. Витріть пролите паливо з двигуна міні-культиватора. Дайте йому висохнути.
6. Перед транспортуванням міні-культиватора у транспортному засобі необхідно щільно закрити кришку бензобака та вентиляційний гвинт кришки бензобака.

ДОВГОСТРОКОВЕ ЗБЕРІГАННЯ

- Якщо міні-культиватор не використовуватиметься більше одного місяця, підготуйте його для тривалого зберігання.

Підготовка до довгострокового зберігання

1. Додайте стабілізатор палива відповідно до інструкцій виробника.
2. Дайте двигуну попрацювати 10-15 хвилин, щоб стабілізатор досяг карбюратора.
3. Злийте залишок палива з бензобака в паливний контейнер.

УВАГА

Уникайте травм! Щоб уникнути. Травм ніколи не зливайте паливо через рот.

УВАГА

Уникайте травм! Ніколи не зберігайте міні-культиватор з паливом у паливному баку в закритому приміщенні або в приміщенні.

4. Зберігайте міні-культиватор у вертикальному положенні.
5. Видаліть сміття з поверхні культиватора і двигуна.

ІНФОРМАЦІЯ ЩОДО ОБСЛУГОВУВАННЯ

Якщо у вас виникли проблеми з експлуатацією міні-культиватора, почніть із виконання рекомендацій, які містяться в посібнику з усунення несправностей у цьому розділі.

Цей посібник допоможе вам визначити причини поширених проблем і знайти способи їх усунення.

У разі більш складного ремонту, ви можете звернутися до свого дилера.

КУПІВЛЯ ЗАПЧАСТИН

Запчастини можна придбати в магазині, де було придбано ваш міні-культиватор або прямо із заводу.

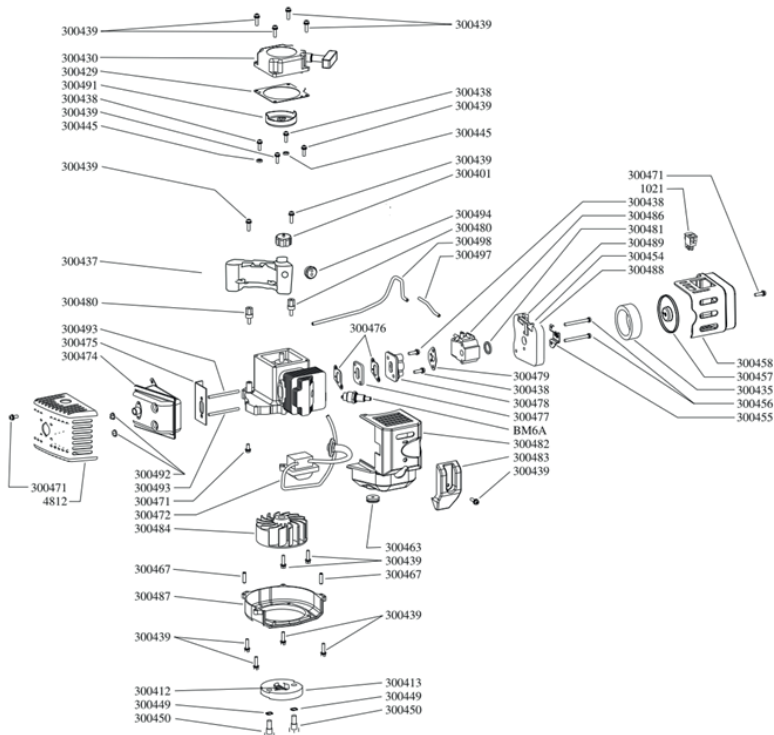
Будь ласка, включіть у своє замовлення таку інформацію:

1. Номери деталей
2. Опис деталі
3. Кількість
4. Номер моделі та серійний номер

УВАГА

Дотримуйтесь техніки безпеки. Двигун необхідно вимкнути і дати йому охолонути, а дрід свічки запалення необхідно від'єднати перед спробою обслуговування або ремонту.

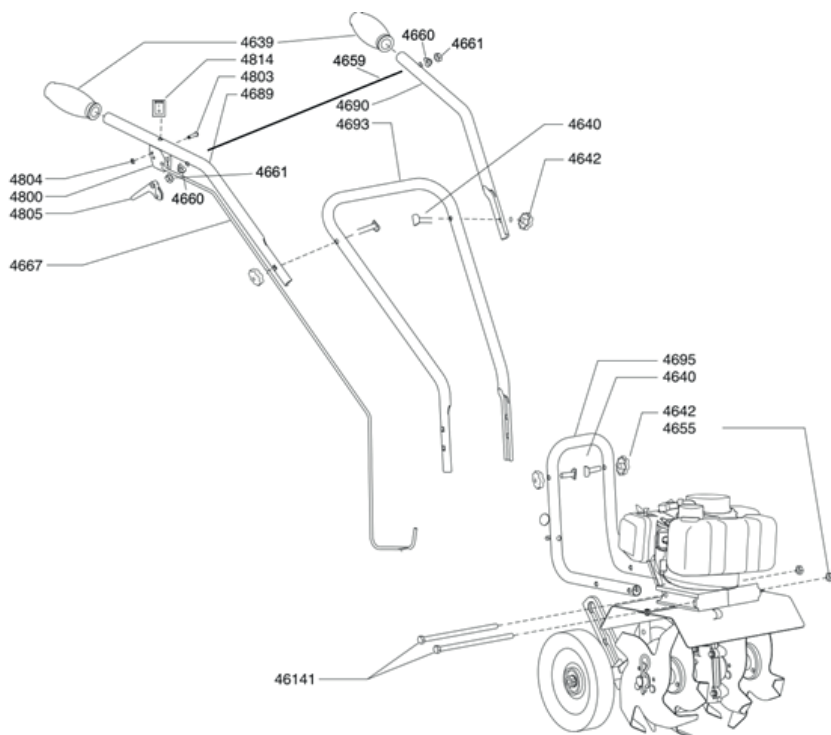
Проблема	Можлива причина	Усунення
Двигун не заводиться	1. Вимкнено живлення	1. Встановіть перемикач у положення ВКЛ.
	2. Від'єднаний провід свічки запалювання	2. Приєднайте дрот до свічки запалювання
	3. Батарея не підключена або низький заряд	3. Підключіть або зарядьте акумулятор
Двигун працює несправно, при роботі заливаеться	1. Брудний очищувач повітря	1. Очистіть або замініть повітряний фільтр
	2. Дросель частково задіяний	2. Вимкніть повітряну заслінку
	3. Карбюратор не відрегульовано	3. Зателефонуйте дилеру
Двигун важко заводиться	1. Несвіже паливо	1. Замініть паливо. Наприкінці сезону використовуйте бензиновий стабілізатор
	2. Ослаблений провід запалювання	2. Переконайтеся, що іскровий провід надійно прикріплений до свічки запалювання
	3. Брудний карбюратор	3. Очистіть карбюратор, використовуйте бензиновий стабілізатор
Двигун не працює або не вистачає потужності	1. Засмічений паливний бак	1. Зніміть та очистіть
	2. Забитий повітряний фільтр	2. Очистіть або замініть
	3. Неправільне регулювання фільтра	3. Зателефонуйте дилеру
	4. Брудна свічка запалювання, неправильний проміжок або неправильний тип	4. Замініть свічки запалювання та відрегулюйте проміжок
Зуби обертаються на ходу	1. Занадто висока швидкість холостого ходу	1. Відрегулюйте холості оберти
	2. Зламана пружина зачеплення	2. Замініть пружину
Двигун запускається, потім глухне	1. Паливна кришка не вентилюється	1. Переконайтеся, що вентиляційний гвинт кришки паливного клапана знаходиться в положенні для видалення повітря
Занадто високи обороти двигуна	1. Низький рівень палива в баку	1. Залейте паливо у бак



СПИСОК ДЕТАЛЕЙ ДВИГУНА

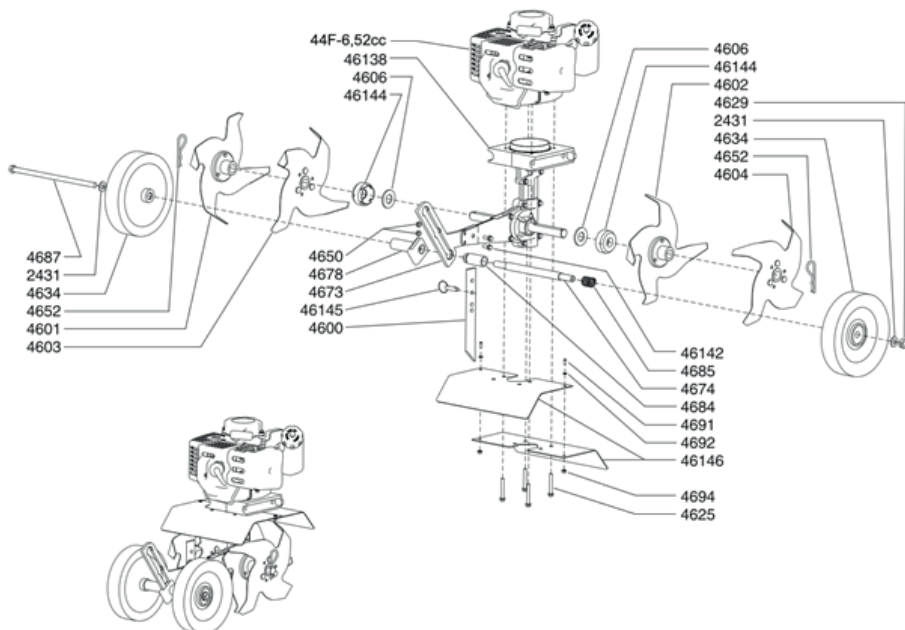
Номер#	Опис	Кількість
4812	Метал. Кришка глушника	1
300401	Кришка паливного бака	1
300412	Пружина зчеплення	1
300413	Ротор зчеплення	1
300429	Стартер	1
300430	Стартер	1
300435	Повітряний фільтр	1
300437	Паливний бак	1
300438	Болт із шайбою	4
300439	Болт із шайбою	15
300445	Шайба	2
300449	Гровер	2
300450	Плечовий болт	2
300454	Кришка впуску	1
300455	Перехідна плита впуску	1
300456	Болт із шайбою	2
300457	Кришка повітряного фільтра	1
300458	Кришка впуску	1
300463	Втулка кожуха двигуна	1
300467	Настановний штифт	2
300470	Шланг паливної магістралі	1
300471	Болт	3

Номер#	Опис	Кількість
300472	Котушка запалювання	1
300474	Каталізатор глушника	1
300475	Прокладка глушника	1
300476	Впускна прокладка	2
300477	Тепловий диск	1
300478	Впуск	1
300479	Карбюраторна прокладка	1
300480	Паливний бак	1
300481	Ущільнювальне кільце	1
300482	Кожух двигуна	1
300483	Кришка кожуха двигуна	1
300484	Маховик	1
300486	Карбюратор	1
300487	Кришка кріплення двигуна	1
300488	Дросель	1
300489	Дросельна заслінка	1
300491	Поворотна муфта	1
300492	Гайка	2
300493	Шпилька	2
300494	Шайба паливного бака	1
300497	Грунтувальна лінія	1
300498	Паливопровод	1
ВМ6А	Свіча запалювання	1



Номер#	Опис	Кількість
46141	Болт	2
4639	Ручки для хвату	2
4640	Болт-ручка затиску	4
4642	Гайка	4
4655	Гайка	2
4659	Важіль	1
4660	Прокладка	2
4661	Гайка	2

Номер#	Опис	Кількість
4667	Дросельний трос	1
4689	Верхня ручка кер.праворуч	1
4690	Верхня ручка кер.ліворуч	1
4693	Центральна ручка кер.	1
4695	Нижня ручка кер.	1
4800	Дросельна заслінка	1
4905	Болт	1
4814	Ручка газу	1
4803	Пермикач	1



Двигун	Одноциліндровий, двох тактний
Об'єм двигуна	52см³
Діаметр поршня	44 мм * 34 мм
Максимальна продуктивність	1,9 кВт/7500 хв
Об'єм бака	1.2 літра
Вага без навісного облад.	7,16 кг
Швидкість холостого ходу	3000 об/хв
Максимальна швидкість	8000 об/хв
Коефіцієнт змішування	(бензин:олива) 40:1

УМОВИ ГАРАНТІЙНОЇ ПІДТРИМКИ

УВАГА:

Незаповнений гарантійний талон є недійсним!

1. Мотокультиватора «_____» гарантійне обслуговування здійснюється на всій території України через авторизовані сервісний центр. Виробник гарантує безкоштовний ремонт або заміну будь-якого вузла обладнання, що має заводські дефекти, протягом гарантійного терміну за винятком випадків, коли дефекти і поломки сталися з вини споживача, або перевізника. Гарантійний термін становить - 12 місяців, з дати продажу. Гарантійний термін обчислюється від дати продажу обладнання, що підтверджується записом в гарантійному талоні

2. Після гарантійного ремонту обладнання, замінені частини в складі обладнання мають гарантійний термін і гарантійні умови на все обладнання в цілому.

УВАГА!

Виріб приймається на гарантійне обслуговування тільки в повній комплектності, ретельно очищений від пилу та бруду

3. Гарантійне обслуговування не здійснюється:

- відсутність гарантійного талона або якщо гарантійний талон неможливо прочитати
- неправильне заповнення гарантійного талона, відсутність у ньому дати продажу і підпису продавця, серійного номера виробу,
- не має оригінального пакування.
- наявність виправлень або підчіщень в гарантійному талоні
- недотримання правил експлуатації, наведених у даному Керівництві у тому числі порушення регламенту технічного обслуговування
- експлуатація несправного або некомплектного виробу, що стала причиною виходу виробу з ладу.
- потрапляння всередину виробу сторонніх речовин або предметів
- причиною несправності, що виникла, стало застосування неякісного палива або масла
- виріб має значні механічні або термічні пошкодження, явні сліди недбалих експлуатації, зберігання або транспортування
- причиною несправності, що виникла, стало приєднання до мотокультиватора несправного або нештатного навісного обладнання
- виріб використовувався не за призначенням
- приводилися несанкціонований ремонт, розкриття чи спроба модернізації виробу споживачем або третіми особами
- несправність сталася внаслідок стихійного лиха (пожежа, повінь, ураган тощо)

4. Замінені по гарантії деталі та вузли переходять у розпорядження сервісного центру. Під час виконання гарантійного ремонту гарантійний строк збільшується на час перебування виробу в ремонті. Відлік до даного терміну починається з дати прийняття виробу в гарантійний ремонт.

Після закінчення гарантійного терміну сервіс центри продовжують здійснювати обслуговування та ремонт виробу, але вже за рахунок споживача

5. Гарантійні зобов'язання не поширюються на несправності, що виникли внаслідок планового зносу або перевантаження виробу, на комплектуючі, ножі роторної повинен прочитати інструкції та ознайомитися з елементами управління.

арантійні зобов'язання не поширюються на регламентні роботи під час планового ТО, включаючи діагностику і регулювання будь-яких систем очищення, змащування, проточку вузлів, деталей, заміну або доливання всіх видів масел, мастил, якщо тільки такі не є необхідними під час проведення гарантійного ремонту мотокультиватора або його вузлів.

6. Всі вироби є працездатними, комплектними і не мають зовнішніх дефектів і пошкоджень.

7. Після отримання виробу клієнт зобов'язаний перевірити всі комплектуючі на зовнішні ефекти та пошкодження у відділення перевізника.

8. Інформацію про сервісне обслуговування отримувати через контактну інформацію вказану на сайті

9. Виконані роботи згідно з гарантійним випадком:

10. Після проведення гарантійного ремонту надаються наступні рекомендації

При покупці мотокультиватора, покупець автоматично погоджується з гарантійними зобов'язаннями.