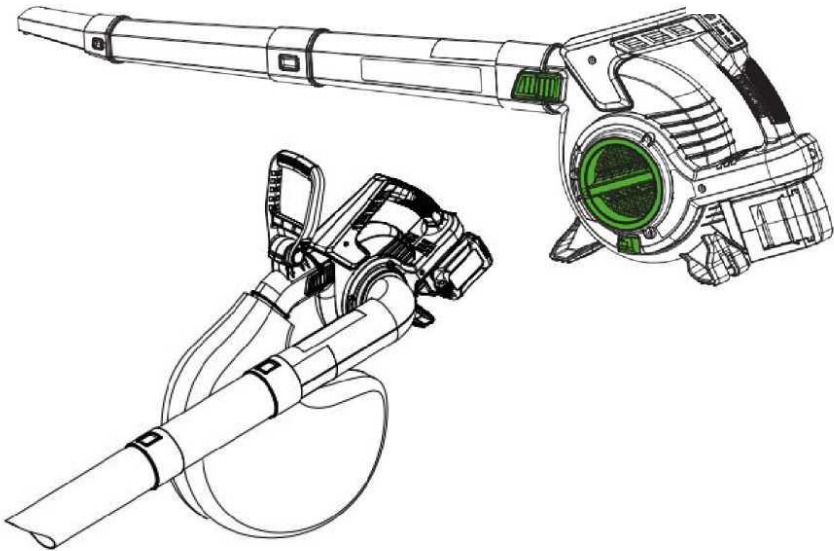




40 В (Dural 20 В)

АКУМУЛЯТОРНИЙ ПИЛОСОС ДЛЯ ЛИСТЯ



Інструкція з експлуатації

ТЕХНІЧНІ ХАРАКТЕРИСТИКИ

40V (Dural 20V) акумуляторна повітродувка	Модель # SY8A512
Споживана потужність:	20V+20V(40V)
Швидкість холостого ходу:	6000~15500 (об./хв)
Максимальна швидкість повітря:	170 м/хв
Максимальна потужність вітру:	360 куб. м/хв
Тип батареї:	20V Літій-іон, 4.0Ah
Модель батареї:	SY8M12505
Час зарядки:	1.5 год
Модель зарядного пристрою:	SY8M243
Рейтинг зарядного пристрою	Вхід: 120V AC,60Hz, 0.75A; Вихід: 20V DC,3.0A
Розміри упаковки (Д x Ш x В):	18.5 x 11 x 14.2 дюймів
Вага:	15.6 lb.

УСУНЕННЯ НЕСПРАВНОСТЕЙ

УВАГА: 

Спочатку прочитайте інструкцію! Вийміть акумуляторну батарею з інструменту, перш ніж виконувати налаштування або складати аксесуари.

ПРОБЛЕМА	Можлива причина	Можливе рішення
Пристрій не запускається	Акумулятор не встановлено належним чином	Перевірте встановлення акумуляторної батареї.
	Акумуляторна батарея не заряджена.	Перевірте вимоги до зарядки акумулятора.
Акумулятор не заряджається.	Акумулятор не вставлен в зарядний пристрій.	Вставте акумуляторну батарею в зарядний пристрій, доки не почуєте клацання.
	Зарядний пристрій не підключено	Підключіть зарядний пристрій до справної розетки. Для отримання додаткової інформації зверніться до розділу «Додаткова інформація».
	Температура навколишнього повітря занадто висока або занадто низька	Перемістіть зарядний пристрій і акумулятор у приміщення з температурою повітря вище 40 градусів F (4,5 °C) і нижче 105 градусів F (40 °C).
Пристрій раптово вимикається	Акумуляторна батарея досягла максимальної температури.	Дайте акумуляторній батареї охолонути.
	Без заряду. (Щоб максимізувати термін служби акумуляторної батареї, вона раптово вимикається, коли зарядний пристрій майже розряджений)	Поставте на зарядний пристрій і дайте зарядитися.
Робоче колесо не рухається	Стороннє тіло блокує робоче колесо	Усунути заміщення

ВВЕДЕННЯ

Безпека — це поєднання здорового глузду, пильності та знання того, як працює ваша ланцюгова пила. **ЗБЕРЕЖІТЬ ЦІ ІНСТРУКЦІЇ З БЕЗПЕКИ.**

Дякуємо за придбання цього продукту. Цей посібник містить інформацію щодо безпечної експлуатації та обслуговування цього виробу. Було докладено всіх зусиль, щоб забезпечити точність інформації в цьому посібнику. Виробник залишає за собою право змінювати цей продукт і технічні характеристики в будь-який час без попереднього повідомлення.

Зберігайте цю інструкцію доступною для всіх користувачів протягом усього терміну служби повітродувки.

УВАГА:

Цей посібник містить спеціальні повідомлення, щоб привернути увагу до потенційних проблем безпеки, пошкодження повітродувки, а також корисну інформацію щодо експлуатації та обслуговування. Уважно прочитайте всю інформацію, щоб уникнути травм і пошкодження машини.

ІНФОРМАЦІЯ З ТЕХНІКИ БЕЗПЕКИ

Перед використанням повітродувки прочитайте та дотримуйтеся всіх попереджень, застережень та інструкцій на повітродуві та в цьому посібнику користувача.

ПРИМІТКА

Наступна інформація про безпеку не охоплює всі можливі умови та ситуації, які можуть виникнути. Прочитайте весь посібник користувача, щоб отримати інструкції з техніки безпеки та експлуатації. Недотримання інструкцій і інформації про безпеку може призвести до серйозних травм або смерті.

Цей попереджувальний символ безпеки використовується для визначення інформації про небезпеку, яка може призвести до травм.

УВАГА:

Сигнальне слово (**НЕБЕЗПЕКА, ПОПЕРЕДЖЕННЯ** або **ОБЕРЕЖНО**) використовується разом із символом попередження, щоб вказати ймовірність і потенційну серйозність травми. Крім того, для представлення типу небезпеки можна використовувати символ небезпеки.

НЕБЕЗПЕКА

Вказує на небезпеку, яка, якщо її не уникнути, призведе до смерті або серйозних травм.

ПОПЕРЕДЖЕННЯ

Вказує на небезпеку, яка, якщо її не уникнути, може призвести до смерті або серйозних травм.

ОБЕРЕЖНО! Вказує на небезпеку, яка, якщо її не уникнути, може призвести до легких або середньої тяжкості травм.

УВАГА

Без символу попередження вказує на ситуацію, яка може призвести до пошкодження.

ЗАГАЛЬНІ ПРАВИЛА БЕЗПЕКИ

Безпека — це поєднання здорового глузду, пильності та знання того, як працює ваш повітродув.

ЗБЕРЕЖІТЬ ЦІ ІНСТРУКЦІ З БЕЗПЕКИ.

УВАГА:

Не використовуйте цей пристрій, доки не прочитаєте цю інструкцію з експлуатації для вказівок з безпеки, експлуатації та обслуговування. Недотримання всіх наведених нижче інструкцій може призвести до ураження електричним струмом, пожежі та/або серйозних травм.

БЕЗПЕКА РОБОЧОЇ ЗОНИ

- Тримайте своє робоче місце чистим і добре освітленим. Забруднені та темні місця сприяють нещасним випадкам.
- Не використовуйте повітродувки у вибухонебезпечній атмосфері, наприклад, у присутності легкозаймистих рідин, газів або пилу, повітродувки створюють іскри, які можуть запалити пил або пари.
- Під час роботи повітродувки не допускайте сторонніх перехожих, дітей та відвідувачів. Відволікання може призвести до втрати контролю.

ЕЛЕКТРОБЕЗПЕКА

- вилка вентилятора повинна відповідати розетці. Ніколи жодним чином не змінюйте вилку. Не використовуйте штепсельні адаптери із заземленими повітродувками. Немодифіковані вилки та відповідні розетки зменшують ризик ураження електричним струмом.
- Уникайте контакту тіла із заземленими поверхнями, такими як труби, радіатори, плити та холодильники. Існує підвищений ризик ураження електричним струмом, якщо ваше тіло заземлено.
- Не піддавайте повітродувки впливу дощу або вологих умов. Потраплення води в повітродувку збільшує ризик ураження електричним струмом.
- Не зловживайте шнуром. Ніколи не використовуйте шнур, щоб переносити, тягнути або відключати повітродувку. Тримайте шнур подалі від тепла, масла, гострих країв або рухомих частин. Пошкоджені або заплутані шнури збільшують ризик ураження електричним струмом.
- Під час експлуатації повітродувки на відкритому повітрі використовуйте подовжувач, придатний для використання поза приміщенням. Використання шнура, придатного для зовнішнього використання, зменшує ризик ураження електричним струмом.
- Якщо роботи повітродувки у вологому місці не уникнути, використовуйте схему замикання на землю.

ОСОБИСТА БЕЗПЕКА

- Будьте уважні, стежте за тим, що ви робите, і керуйтеся здоровим глуздом під час роботи з повітродувкою. Не користуйтеся повітродувкою, коли ви втомлені або перебуваєте під впливом наркотиків, алкоголю чи ліків. Хвилини неувважності під час роботи повітродувок може призвести до серйозних травм.
- Використовуйте засоби безпеки. Завжди надягайте засоби захисту очей. За відповідних умов слід використовувати протипилову маску, нековзні захисне взуття, каску або засоби захисту слуху.

- Одягайтеся правильно. Не носіть вільний одяг або прикраси. Тримайте волосся, одяг і рукавички подалі від рухомих частин. Вільний одяг, прикраси або довге волосся можуть потрапити в рухомі частини.
- Уникайте випадкового запуску. Переконайтеся, що вимикач у вимкненому стані, перш ніж підключати його до джерела живлення та/або акумулятора, брати або носити інструмент. Перенесення повітродувки із пальцем на перемикачі або вмикання повітродувок, увімкнених, може призвести до нещасних випадків.
- Перед увімкненням повітродувки вийміть будь-який регульовальний або гайковий ключ. Гайковий ключ або ключ, залишений на обертовій частині повітродувки, може призвести до травм.
- Не перетягуйтеся. Завжди зберігайте правильну опору та рівновагу. Правильна опора та баланс дозволяють краще контролювати повітродувку в несподіваних ситуаціях.
- Якщо передбачені пристрої для підключення пристроїв для видалення та збору пилу, переконайтеся, що вони підключені та правильно використовуються. Використання пилозбирника може зменшити безпеку, пов'язану з пилом.

УВАГА: 

Щоб уникнути травм, пожежі та ураження електричним струмом, вийміть акумуляторну батарею перед регулюванням, перевіркою або чищенням повітродувки.

УВАГА: 

При обслуговуванні використовуйте тільки ідентичні запасні частини. Використання будь-яких інших частин може створити небезпеку або пошкодити виріб.

- Будьте уважні до акумуляторів, термін служби яких добігає кінця. Якщо ви помітили зниження продуктивності інструменту або значно коротший час роботи між зарядженнями, то час замінити акумуляторну батарею. Недотримання цієї вимоги може призвести до неправильної роботи інструменту або пошкодження зарядного пристрою.
- Вентиляційні отвори та важелі перемикачів повинні бути чистими та вільними від сторонніх предметів. Не намагайтеся очистити, вставляючи гострі предмети в отвір.
- Уникайте використання розчинників під час очищення пластикових частин. Більшість пластмас чутливі до пошкоджень різними типами комерційних розчинників і можуть бути пошкоджені під час їх використання. Використовуйте чисті серветки для видалення бруду, масла, жиру тощо.
- Наші машини розроблені для роботи протягом тривалого періоду часу з мінімальним обслуговуванням. Безперервна задовільна робота залежить від належного догляду за машиною та регулярного очищення.
- Щоб зберегти ємність батареї, ми рекомендуємо повністю розряджати її щомісяця та знову повністю заряджати. Зберігайте лише з повністю зарядженою батареєю та час від часу поповнюйте її, якщо зберігаєте тривалий час. Зберігати в сухому, захищеному від морозу місці, температура навколишнього середовища не повинна перевищувати 40°C.

СПОРОЖНЕННЯ МІШКА ДЛЯ ЗБОРУ

З повним мішком для збору потужність всмоктувального насоса значно зменшується, і мішок для збору потрібно спорожнити, коли мішок заповнений або заважає потужності всмоктування пристрою.

1. Вимкніть пристрій і дочекайтеся зупинки робочого колеса.
2. Вийміть батареї з пристрою (див. Видалення/вставлення батарей”).
3. Зніміть карабін з люверсів. Звільніть збірний мішок, натиснувши кнопку блокування
4. Відкрийте застібку-блискавку на мішку для збору та повністю випорожніть його.
5. Знову встановіть спорожнений збірний мішок.

КОНТРОЛЬ ТЕМПЕРАТУРИ / ЗАХИСТ ПЕРЕВАНТАЖЕННЯ

Коли температура акумулятора надто висока, машина автоматично вимикається.

- Вимкніть повітрودувку.
 - Перш ніж продовжити роботу, дайте акумулятору охолонути.
- Коли повітрودувка блокується і вимикається автоматично.
- Видаліть сміття, що потрапило у пристрій і блокує його
 - Як тільки засмічення буде усунено, інструмент продовжить працювати із встановленою частотою ходу.

ВАЖЛИВІ ПРИМІТКИ ЩОДО ЗАРЯДЖУВАННЯ

УВАГА:

Акумуляторні блоки постачаються в розрядженому стані, щоб запобігти можливим проблемам. Тому їх слід зарядити перед першим використанням.

- Використовуйте лише зарядний пристрій виробника (модель № SY8M243, SY8M222)
- Час заряджання становить приблизно 1 годину і залежить від типу акумуляторної батареї.
- Переконайтеся, що джерело живлення має звичайну побутову напругу, 120 В, лише змінний струм, 60 Гц.
- Приєднайте акумуляторну батарею до зарядного пристрою, суміщаючи підняті ребра на акумуляторній батареї з пазами в зарядному пристрої, а потім посуňte акумуляторну батарею на зарядний пристрій.
- Натисніть на акумуляторну батарею, щоб переконатися, що контакти на ній належним чином з'єднуються з контактами в зарядному пристрої. Засувки повинні зафіксуватися, щоб переконатися, що зарядний пристрій підключено правильно.
- Не розміщуйте зарядний пристрій у місцях із сильною спекою чи холодом. Найкраще він працюватиме при нормальній кімнатній температурі.
- Акумуляторна батарея може трохи нагрітися під час заряджання. Це нормально і не свідчить про проблему.
- Під час заряджання червоні світлодіоди горітимуть.
- Коли зелені світлодіоди світяться, це означає, що акумулятор повністю заряджено.
- Щоб вийняти акумуляторну батарею із зарядного пристрою, натисніть на засувки та потягніть акумуляторну батарею.
- Коли акумуляторний блок буде повністю заряджено, вийміть його із зарядного пристрою.

ВИКОРИСТАННЯ ТА ДОГЛЯД

- Не застосовуйте силу повітродувки. Використовуйте правильну повітродувку для свого застосування. Правильна повітродувка виконає роботу краще та безпечніше за тієї швидкості, на яку вона розроблена.
- Не використовуйте повітродувку, якщо вимикач не вмикає або не вимикає її. Будь-яка повітродувка, якою не можна керувати за допомогою перемикача, є небезпечною та потребує ремонту.
- Від'єднайте вилку від джерела живлення, перш ніж робити будь-які налаштування, змінювати аксесуари або зберігати повітродувку. Такі профілактичні заходи безпеки знижують ризик випадкового запуску повітродувки.
- Зберігайте непрацюючі повітродувки в місцях, недоступних для дітей та інших ненавчених осіб, повітродувки небезпечні в руках ненавчених користувачів.
- Обережно обслуговуйте повітродувки. Тримайте ріжучі інструменти гострими та чистими. Правильно обслуговувані повітродувки з гострими ріжучими краями менш схильні до заклинювання, і ними легше керувати.
- Перевірте, чи немає зміщення або заїдання рухомих частин, полонки частин та будь-яких інших умов, які можуть вплинути на роботу повітродувок. Якщо повітродувка пошкоджена, віддайте її на технічне обслуговування перед використанням.
- Використовуйте приладдя для повітродувки, насадки тощо відповідно до цих інструкцій, враховуючи умови роботи та роботу, яку необхідно виконати. Використання повітродувки для операцій, відмінних від призначених, може призвести до небезпечної ситуації.
- Збережіть ці інструкції. Часто звертайтеся до них і використовуйте їх, щоб навчати інших, хто може використовувати цей інструмент. Якщо ви позичите цей інструмент комусь іншому, також дайте йому ці інструкції.

ВИКОРИСТАННЯ БАТАРЕЇ ТА ДОГЛЯД

- Заряджайте лише зарядним пристроєм, указаним виробником. Зарядний пристрій, який підходить для одного типу акумуляторної батареї, може створити ризик займання під час використання з іншим акумуляторним блоком.
- Використовуйте повітродувки лише зі спеціально призначеними акумуляторами. Використання будь-яких інших акумуляторів може призвести до травмування та пожежі. Використовуйте лише акумулятор виробника (модель № SY8M12505, SY8M125)
- Коли акумуляторна батарея не використовується, тримайте її подалі від інших металевих предметів, таких як канцелярські скріпки, монети, ключі, цвяхи, шурупи та інші маленькі металеві предмети, які можуть з'єднати один термінал з іншим. Коротке замикання клем акумулятора може призвести до опіків або пожежі.
- За екстремальних умов використання або температури може статися витік батареї. Якщо рідина потрапила на шкіру, негайно промийте її водою з милом, а потім нейтралізуйте її лимонним соком або оцтом. Якщо рідина потрапила в очі, промийте їх чистою водою принаймні 10 хвилин, а потім негайно зверніться до лікаря. Дотримання цього правила зменшить ризик серйозних травм.

ОБСЛУГОВУВАННЯ

- Обслуговування інструменту має виконуватися лише кваліфікованим ремонтним персоналом. Технічне обслуговування, яке виконується некваліфікованим персоналом, може призвести до ризику отримання травми.
- При обслуговуванні інструменту використовуйте тільки ідентичні запасні частини. Дотримуйтесь інструкцій у розділі Технічне обслуговування цього посібника. Використання несанкціонованих частин або недотримання інструкцій з технічного обслуговування може створити ризик ураження електричним струмом або травми.

ОСОБЛИВІ ПРАВИЛА БЕЗПЕКИ ПРИЛАДА

- Не кладіть предмети в отвори. Не використовуйте із заблокованими отворами; беріть від пилу, ворсинок, волосся та всього, що може зменшити потік повітря.
- Тримайте волосся, вільний одяг, пальці та всі частини тіла подалі від отворів і рухомих частин.
- Будьте особливо обережні, прибираючи сходи.
- Не використовуйте для збирання легкозаймистих або горючих рідин, таких як бензин, і не використовуйте в місцях, де вони можуть бути присутніми.
- Приберіть усі тверді предмети з робочої зони. Не здувайте сміття в напрямку людей, тварин або майна.
- Використовуйте лише надані аксесуари. Тримайте огороження на місці та в робочому стані.
- Зберігайте етикетки та таблички на приладі. Вони містять важливу інформацію про безпеку.
- Люди з кардіостимуляторами повинні проконсультуватися з лікарем(ами) перед використанням. Електромагнітні поля в безпосередній близькості від кардіостимулятора можуть спричинити перешкоди кардіостимулятора або збій кардіостимулятора.
- Попередження, запобіжні заходи та інструкції, описані в цьому посібнику з експлуатації, не можуть охопити всі можливі умови та ситуації, які можуть виникнути. Оператор повинен розуміти, що здоровий глузд і обережність є факторами, які не можуть бути вбудовані в цей продукт, але повинні надаватися оператором..

Акумулятор нагрівається під час роботи в електроінструменті. Якщо в зарядний пристрій вставлено гарячий акумулятор, перед зарядженням його може знадобитися охолодити. Процес зарядки починається тільки після того, як акумулятор охолоне. Час, необхідний для охолодження, може подовжити час зарядки.

Під час зарядження акумулятор і зарядний пристрій нагріваються.

ЗАВЕРШЕННЯ ЗАРЯДУ

- Коли зарядний пристрій повністю заряджено, світиться зелене світло.
- Вийміть повністю заряджений акумулятор із зарядного пристрою.

ІНСТРУКЦІЯ З ЕКСПЛУАТАЦІЇ

Турбо кнопка

Функція збільшення повітряного потоку «турбо» використовується лише у випадках, коли листя та сміття застрягли або коли нормального повітряного потоку недостатньо. У більшості випадків достатньо нормального потоку повітря. Збільшення потоку повітря використовується в основному для короткочасних заходів.

Перемикач ВМК/ВИМК

- Тримайте повітродувку однією рукою за ручку керування - обхопіть рукоятку великим пальцем.
- Натисніть на спусковий гачок вказівним пальцем і утримуйте його там. Повітродувка прискорюється, і повітря витікає з сопла.
- Щоб вимкнути, відпустіть тригерний перемикач On/Off. Повітря не надходить із сопла.

Використання

Утримання та керування повітродувкою. Тримайте та керуйте повітродувкою однією рукою на ручці керування - обхопіть ручку великим пальцем. Направте насадку на землю, повільно й рівномірно рухайтесь вперед.

Використання всмоктування

Завжди міцно тримайте пристрій обома руками під час роботи: використовуйте для цього ручку та додаткову ручку. Переконайтеся, що об'єм листя, що всмоктується за один раз, не є надто великим. Це дозволить уникнути засмічення всмоктувальної трубки та засмічення робочого колеса

Щоб дізнатися ємність акумулятора

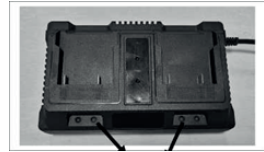
Лівий індикатор батареї показує ємність лівої батареї. Правий індикатор батареї показує ємність правої батареї. Коли акумулятор повністю заряджений, він світиться зеленим кольором. Коли батарея розряджена наполовину, індикатор червоного кольору. Коли батареї недостатньо ємності, індикатори червоного кольору. Коли ви бачите червоний колір, вам потрібно зарядити акумулятор.

Як дізнатися та контролювати швидкість повітря

Індикатор швидкості повітря показує чотири різні швидкості повітря під час вашої роботи. Ви можете натиснути кнопку меншої швидкості, щоб зменшити швидкість повітря, або натиснути кнопку більшої швидкості, щоб збільшити швидкість повітря. Індикатор швидкості повітря покаже, на якій швидкості ви працюєте.

ПІДКЛЮЧЕННЯ ЗАРЯДНОГО ПРИСТРОЮ ДО ЖИВЛЕННЯ

- Напруга живлення (мережі) і робоча напруга повинні бути однаковими.
- Вставте вилку в розетку.
- Самоперевірка виконується після підключення зарядного пристрою до джерела живлення. Під час цього процесу на зарядному пристрої горить зелений індикатор (I).



ЗАРЯД АКУМУЛЯТОРА

Новий заводський акумулятор не повністю заряджений.

Рекомендація: повністю зарядіть акумулятор перед першим використанням.

- Підключіть зарядний пристрій до джерела живлення - напруга в мережі та робоча напруга зарядного пристрою повинні збігатися - див. «Підключення зарядного пристрою до джерела живлення».

Використовуйте зарядний пристрій лише в закритих і сухих приміщеннях при температурі навколишнього середовища від +5 °С до +40 °С (+40Т до 104 °F)

Заряджайте тільки сухі акумулятори. Перед

зарядженням дайте вологому акумулятору висохнути.

- Простовхніть батарею в зарядний пристрій, доки не відчуєте відчутний опір, потім натисніть її до упору.


- Зарядження почнеться, щойно засвітиться червоний індикатор на зарядному пристрої.

Час зарядження залежить від ряду факторів, зокрема від стану батареї, температури навколишнього середовища тощо, і тому може відрізнятись від зазначеного часу.

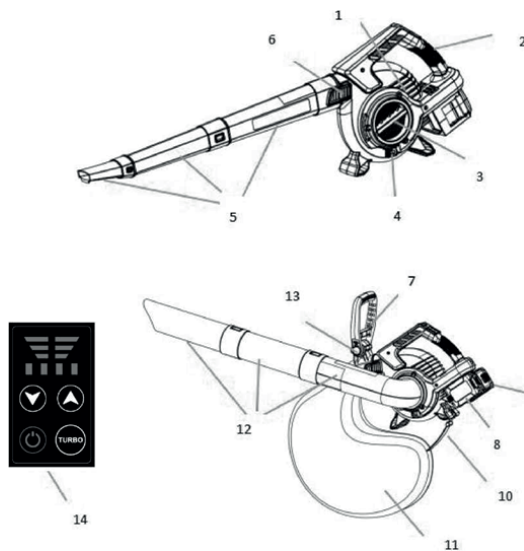
Деякі з наведених нижче символів можуть використовуватися на цьому продукті. Будь ласка, вивчіть їх і дізнайтеся їх значення. Правильне тлумачення цих символів дозволить вам краще та безпечніше використовувати виріб



СИМВОЛИ

СИМВОЛ	НАЗВА	ПОЗНАЧЕННЯ/ПОЯСНЕННЯ
V	Вольт	Напруга
A	ампер	поточний
Hz	Герц	Частота (циклів в секунду)
W	Ватт	потужність
min	хвилин	час
A	Сповіщення про безпеку	Запобіжні заходи, пов'язані з вашою безпекою.
	Прочитайте посібник користувача	Щоб зменшити ризик отримання травми, користувач повинен прочитати та зрозуміти посібник користувача перед використанням цього продукту.
	Захист очей	Під час роботи з цим обладнанням надягайте засоби захисту для очей, які мають позначку відповідності ANSI Z87.1.
	Сповіщення про вологі умови	Не піддавайте дощу та не використовуйте у вологих місцях.
	Довге волосся	Якщо довге волосся тримати біля входу повітря, це може призвести до травм.
	Вільний одяг	Якщо вільний одяг не потрапить у повітрязабірник, це може призвести до травм.
<i>/50' 15m</i>	Тримайте сторонніх перехожих подалі	Тримайте всіх перехожих на відстані принаймні 50 футів.
	Повітродувні труби	Не працюйте без встановлених трубок.
A	Оповіщення про ураження електричним струмом	Остерігайтеся небезпеки ураження електричним струмом.

ЗНАЙОМСТВО З ПРИЛАДОМ ПІДКЛЮЧЕННЯ ТА ВІД'ЄДНАННЯ АКУМУЛЯТОРА



ВАЖЛИВО!

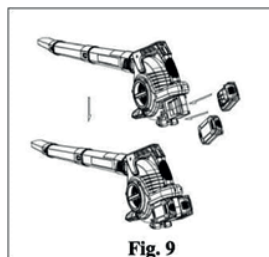
Акумуляторна батарея не заряджена під час придбання. Перед першим використанням повітродувки вставте акумуляторну батарею в зарядний пристрій і зарядіть її. Обов'язково прочитайте всі заходи безпеки та дотримуйтесь інструкцій у розділі зарядного пристрою.

Для встановлення батареї

Щоб встановити акумуляторну батарею в нижню частину ручки, вирівняйте напрямні акумуляторної батареї з напрямними в ручці та вставте батарею в ручку. Щоб підключити батарею, посуньте акумуляторну батарею повністю вперед. Поки засув не зафіксується.

Щоб вийняти батарею

Натисніть кнопку вивільнення батареї, посуньте акумуляторну батарею назад, а потім витягніть або підніміть батарею з інструменту.



УВАГА: ⚠

Дотримуйтеся цих інструкцій, щоб уникнути травм і зменшити ризик ураження електричним струмом або пожежі:

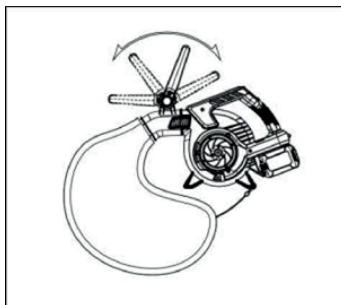
Негайно замініть акумулятор або зарядний пристрій, якщо корпус акумулятора або шнур зарядного пристрою пошкоджено. Перед перевіркою, регулюванням або обслуговуванням будь-якої частини повітродувки переконайтеся, що акумуляторну батарею вилучено. Прочитайте, зрозумійте та дотримуйтеся інструкцій.

ДІЗНАЙТЕСЯ ПРО ПАНЕЛЬ КЕРУВАННЯ



Додаткову ручку (7) можна зафіксувати в різних положеннях.

- Натисніть на регулятор кута (13) на додатковій ручці (7).
- Відрегулюйте додаткову ручку в потрібне положення.
- Відпустіть регулятор кута (13)



ВСТАНОВЛЕННЯ СБОРЧОГО МІШКУ

УВАГА:

Ніколи не носіть ремінь для перенесення по діагоналі на плечах і грудях: носіть його лише на одному плечі, щоб у разі небезпеки ви могли швидко від'єднати пристрій від тіла.

- Покладіть ремінь на одне плече.
- Відрегулюйте довжину ремінця так, щоб карабін був приблизно на 10 см нижче стегна.
- Прикріпіть карабін до петлі, щоб вставити ремінець.

- 1 Корпус двигуна
- 2 Ручка
- 3 Захисна кришка, всмоктувальний отвір
- 4 Кнопка для демонтажу труби і захисної кришки
- 5 Подувна труба
- 6 Кнопка фіксатора для продувної труби
- 7 Додаткова ручка
- 8 Акумулятор лівий
- 9 Правий акумулятор
- 10 Колекційна сумка-карабін
- 11 Сумка для збору
- 12 Всмоктувальна труба
- 13 Регулятор кута для додаткової ручки
- 14 Панель управління

Розпаковка

Розпакуйте повітродувку та всі її частини та порівняйте зі списком нижче. Не викидайте коробку чи будь-які пакувальні матеріали.

У комплекті: бездротова повітродувка/повітродувна трубка/2 батареї/зарядний пристрій-/посібник користувача.

ІНСТРУКЦІЯ З МОНТАЖУ

УВАГА:

Не використовуйте цей виріб, якщо будь-які частини з пакувального списку вже зібрані у ваш виріб, коли ви розпаковуєте його. Деталі в цьому списку не встановлюються виробником у виріб і потребують встановлення замовником. Використання виробу, який міг бути зібраний неправильно, може призвести до серйозних травм.

УВАГА:

Якщо будь-які частини пошкоджені або відсутні, не використовуйте цей виріб, доки не буде замінено частини. Використання цього продукту з пошкодженими або відсутніми частинами може призвести до серйозних травм.

УВАГА:

Не намагайтеся модифікувати цей продукт або створювати аксесуари, не рекомендовані для використання з цим продуктом. Будь-яка така зміна або модифікація є неправильним використанням і може призвести до небезпечного стану, що може призвести до серйозних травм.

УВАГА: ⚠

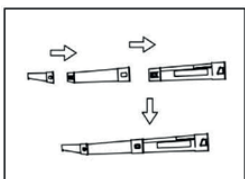
Не підключайте до джерела живлення до завершення складання. Недотримання цієї вимоги може призвести до випадкового запуску та серйозних травм.

МОНТАЖ/РОЗБІРАННЯ ТРЬОХ ЧАСТИННОЇ ДУХОВНОЇ ТРУБКИ

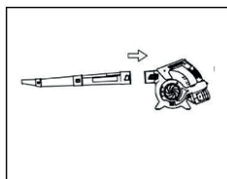
УВАГА: ⚠

Ніколи не використовуйте повітродувку для листя з приєднаною лише однією частиною повітродувки. Існує ризик травмування!

- Зберіть патрубок із трьох частин (5), як показано на малюнку (Мал.2).
- Тепер насадьте патрубок (5) на отвір для нагнітання корпусу двигуна (1), доки патрубок (5) не стане на місце. (Мал. 3)
- Розберіть патрубок (5), натиснувши кнопку фіксатора (6) і витягнувши патрубок.



мал.2



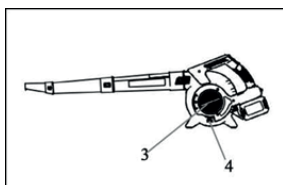
мал.3

МОНТАЖ/РОЗБІРАННЯ ВСІСКУВАЛЬНОЇ ТРУБИ З ТРЬОХ ЧАСТИН

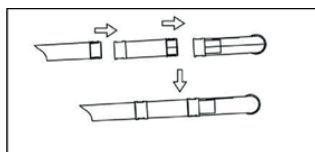
УВАГА: ⚠

Ніколи не використовуйте повітродувку для листя лише з однією приєднаною всмоктувальною трубою. Існує ризик травмування!

- Відкрийте захисну кришку (3) всмоктувального отвору, натиснувши на фіксатор всмоктувального отвору (4) у напрямку всмоктувального отвору та витягнувши захисну кришку, повернувши її за годинниковою стрілкою до упору. Тепер ви можете зняти захисну кришку (3). (Рис.4)
- Зберіть три всмоктувальні труби, як показано на малюнку (Мал. 5).

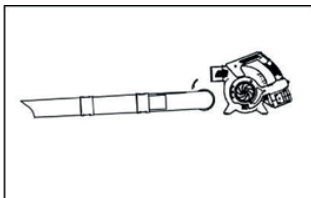


мал.4



мал.5

- Розташуйте всмоктувальну трубу (12) на всмоктувальному отворі, як показано на мал. 6 (нижче). Поверніть всмоктувальну трубу проти годинникової стрілки до упору. Вставте всмоктувальну трубу в корпус двигуна до клацання..



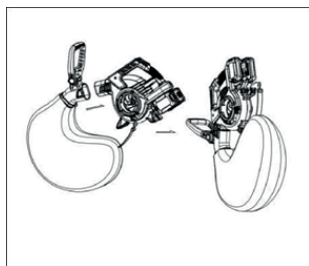
мал.6

- Демонтуйте всмоктувальну трубу (12), натиснувши на фіксатор всмоктувального отвору (4) у напрямку всмоктувального отвору та витягнувши всмоктувальну трубку, повертаючи її за годинниковою стрілкою до упору. Тепер можна зняти всмоктувальну трубу.

ВСТАНОВЛЕННЯ/ЗНЯТТЯ МІШКА ДЛЯ ЗБОРУ

УВАГА: 

У режимі всмоктування пристрій повинен працювати лише з встановленим збірним мішком. Вентиляційний отвір на збірному мішку (11) служить для покращення циркуляції повітря.



мал.7

МОНТАЖ/РОЗБІРАННЯ ВСІСКУВАЛЬНОЇ ТРУБИ З ТРЬОХ ЧАСТИН

УВАГА: 

Ніколи не використовуйте повітродувку для листя лише з однією приєднаною всмоктувальною трубою. Існує ризик травмування!

Якщо необхідно, зніміть патрубок (5) (див. «Монтаж/розбирання трьох частинної духовної трубки»). Тепер натисніть на мішок для збирання (11) на отвір для подачі повітря в корпусі двигуна (1), доки він не зафіксується кнопкою фіксатора. (6).

Закріпіть карабін (10) мішка для збору в отворах на корпусі двигуна.

УМОВИ ГАРАНТІЙНОЇ ПІДТРИМКИ

УВАГА:

Незаповнений гарантійний талон є недійсним!

1. Садовий пилосос «_____» гарантійне обслуговування здійснюється на всій території України через авторизовані сервісний центр. Виробник гарантує безкоштовний ремонт або заміну будь-якого вузла обладнання, що має заводські дефекти, протягом гарантійного терміну за винятком випадків, коли дефекти і поломки сталися з вини споживача, або перевізника. Гарантійний термін становить - 12 місяців, з дати продажу. Гарантійний термін обчислюється від дати продажу обладнання, що підтверджується записом в гарантійному талоні

2. Після гарантійного ремонту обладнання, замінені частини в складі обладнання мають гарантійний термін і гарантійні умови на все обладнання в цілому.

УВАГА!

Виріб приймається на гарантійне обслуговування тільки в повній комплектності, ретельно очищений від пилу та бруду

3. Гарантійне обслуговування не здійснюється:

- відсутність гарантійного талона або якщо гарантійний талон неможливо прочитати
- неправильне заповнення гарантійного талона, відсутність у ньому дати продажу і підпису продавця, серійного номера виробу,
- не має оригінального пакування.
- наявність виправлень або підчищень в гарантійному талоні
- недотримання правил експлуатації, наведених у даному Керівництві у тому числі порушення регламенту технічного обслуговування
- експлуатація несправного або некомплектного виробу, що стала причиною виходу виробу з ладу.
- потрапляння всередину виробу сторонніх речовин або предметів
- виріб має значні механічні або термічні пошкодження, явні сліди недбалих експлуатації, зберігання або транспортування
- виріб використовувався не за призначенням
- приводилися несанкціонований ремонт, розкриття чи спроба модернізації виробу споживачем або третіми особами
- несправність сталася внаслідок стихійного лиха (пожежа, повінь, ураган тощо)

4. Замінені по гарантії деталі та вузли переходять у розпорядження сервісного центру. Під час виконання гарантійного ремонту гарантійний строк збільшується на час перебування виробу в ремонті. Відлік до даного терміну починається з дати прийняття виробу в гарантійний ремонт.

Після закінчення гарантійного терміну сервіс центри продовжують здійснювати обслуговування та ремонт виробу, але вже за рахунок споживача

5. Гарантійні зобов'язання не поширюються на несправності, що виникли внаслідок планового зносу або перевантаження виробу .

Гарантійні зобов'язання не поширюються на регламентні роботи під час планового ТО, включаючи діагностику і регулювання будь-яких систем.

6. Всі вироби є працездатними, комплектними і не мають зовнішніх дефектів і пошкоджень.

7. Після отримання виробу клієнт зобов'язаний перевірити всі комплектуючі на зовнішні ефекти та пошкодження у відділення перевізника.

8. Інформацію про сервісне обслуговування отримувати через контактну інформацію вказану на сайті

9. Виконані роботи згідно з гарантійним випадком:

10. Після проведення гарантійного ремонту надаються наступні рекомендації:

При покупці садового пилососа, покупець автоматично погоджується з гарантійними зобов'язаннями.

Не підключайте до джерела живлення до завершення складання. Недотримання цієї вимоги може призвести до випадкового запуску та серйозних травм.